

**Arch. Luongo Alessandro**

**Via Toledo n°424, 80134 -Napoli-**

**Tel./fax 081.5800104 Tel. 081.4247548**

**Cell. 3791387624**

**E-mail: [luongoalessandro@libero.it](mailto:luongoalessandro@libero.it)**

**PEC: [alessandro.luongo@archiworldpec.it](mailto:alessandro.luongo@archiworldpec.it)**

Al Dirigente Scolastico  
Istituto Statale Magistrale  
"Virgilio"  
Via Vecchia San Gennaro, 106  
80078 Pozzuoli (NA)-

**Oggetto:** Modifica Piano di Evacuazione Istituto Magistrale "Virgilio".

Facendo seguito al sopralluogo compiuto in data odierna presso la fabbrica scolastica dell'Istituto Statale Magistrale "Virgilio", sito in Pozzuoli alla Via Vecchia San Gennaro n°106, congiuntamente ai tecnici della Città Metropolitana di Napoli ed al rappresentante legale della Ditta Appaltatrice PD Costruzioni S.r.l., al fine della stesura del DUVRI e del verbale di Coordinamento in materia di sicurezza per il cantiere temporaneo relativo ai lavori di "*Manutenzione straordinaria dell'Istituto Virgilio di Pozzuoli*" da compiersi,

- visto il prossimo accantieramento da avviare dall'Ente proprietario (Città Metropolitana di Napoli) a far data dal 3 luglio del 2023;
- visto per tali lavori la Ditta Appaltatrice necessita della consegna di aree esterne da poter gestire in maniera autonoma e non condivisa;
- visti gli accordi presi con l'Ente Città Metropolitana di Napoli nell'ambito della stesura del verbale di Coordinamento;
- visto che tali lavori rivestono un carattere di urgenza per la pubblica e privata incolumità;

si evidenzia la necessaria modifica del piano di emergenza in vigore all'interno dell'Istituto Scolastico, secondo lo schema di seguito riportato.

Piano Terra (settore Sibilla):

- In caso di evacuazione, tutti i laboratori del piano terra non potranno utilizzare le porte di emergenza presenti all'interno dei locali, in quanto trovatisi a ridosso dell'area di cantiere; la via di fuga provvisoria diventerà quella delineata dal corridoio interno, che verrà percorso per la sua interezza fino a raggiungere le uscite di emergenza n°1 e 2 poste nell'atrio di ingresso. Il punto di raccolta così modificato sarà il cortile esterno prospiciente tali porte di emergenza (vedi planimetria di emergenza allegata);
- In caso di evacuazione, tutti i presenti nel corridoio di servizio ai laboratori del piano terra e nei locali w.c (settore Sibilla), utilizzeranno come via di fuga provvisoria il corridoio per la sua interezza, fino a raggiungere le uscite di emergenza n°1 e 2 poste nell'atrio di ingresso. Il punto di raccolta così modificato sarà il cortile esterno prospiciente tali porte di emergenza (vedi planimetria di emergenza allegata);
- Per tutti coloro che utilizzano la scala di emergenza interna (A), il percorso di evacuazione provvisorio diverrà il corridoio del piano terra di servizio ai laboratori, che dovrà essere percorso nella sua interezza fino a raggiungere le uscite di emergenza n°1 e 2 poste nell'atrio di ingresso. Il punto di raccolta così modificato sarà il cortile esterno prospiciente tali porte di emergenza (vedi planimetria di emergenza allegata);
- Per coloro i quali in caso di emergenza si dovessero trovare nell'atrio di ingresso, il percorso di emergenza variato risulterà quello per il quale si dovrà raggiungere il punto di raccolta posto nel cortile esterno avendo cura di utilizzare le uscite di emergenza n°1 e 2;
- I presenti all'interno del locale auditorium al momento dell'evacuazione, dovranno utilizzare le porte di emergenza n°4 e 5, e successivamente le porte di emergenza n°6 e 7. Vista l'assenza di maniglioni antipanico sulle porte n°4 e 5 dell'auditorium, si consiglia di ridurre la capienza massima del locale al numero massimo di 99 unità contemporaneamente presenti;
- Tutti i presenti all'interno del locale palestra, in caso di evacuazione dei locali didattici, non potranno utilizzare le porte di emergenza prospicienti l'area di cantiere, ma la sola porta di emergenza n°3 di servizio al cortile esterno in cui si trova il punto di raccolta di interesse (vedi planimetria di emergenza allegata);

Per tutti gli altri piani e locali dell'edificio, resterà invariato il piano di emergenza in vigore.

Inoltre, si richiede di esporre la segnaletica riportata in allegato su ogni porta di emergenza momentaneamente interdetta all'utilizzo.

Pozzuoli li, 28 giugno 2023

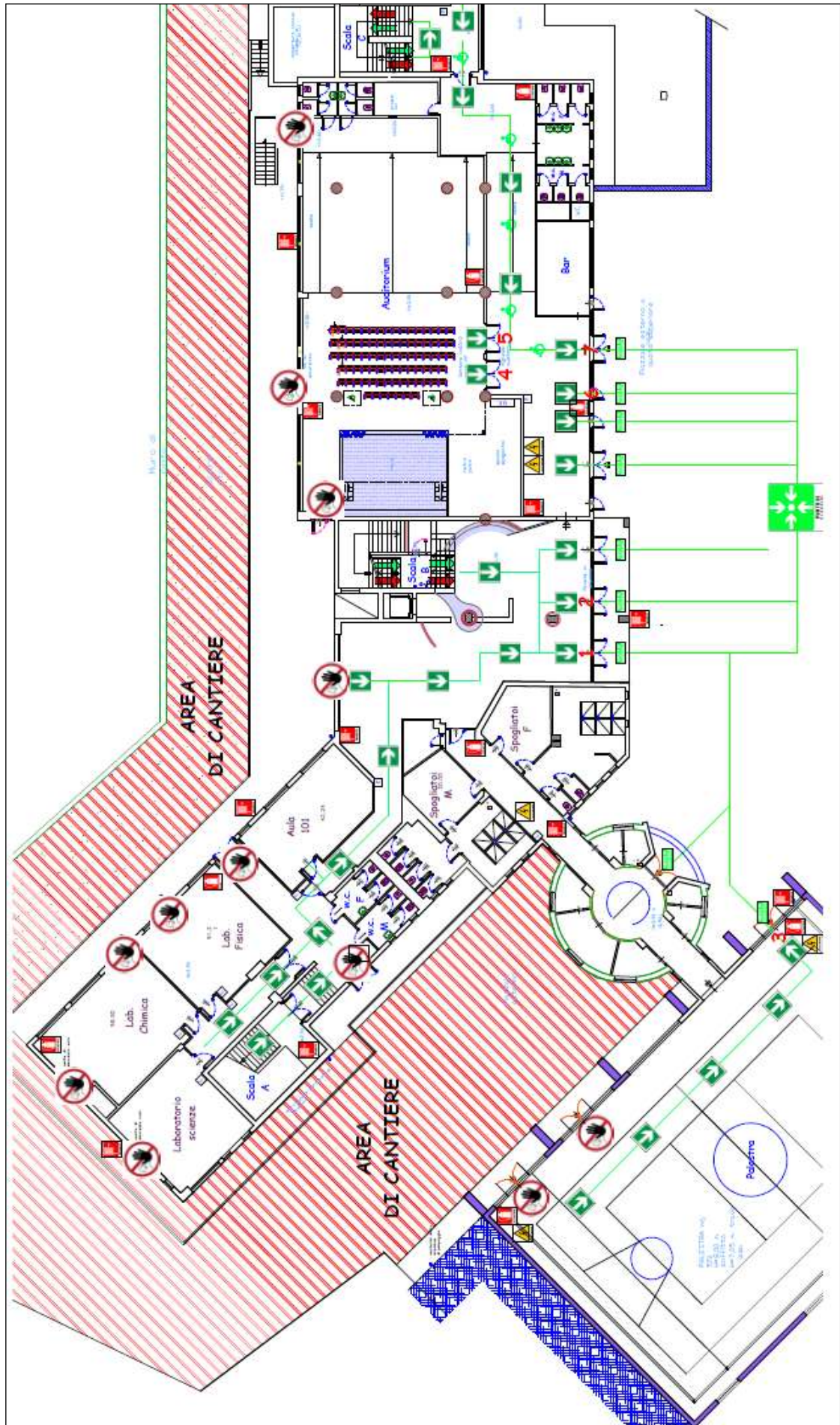
Il tecnico  
(Arch. Alessandro Luongo)













Segnale da esporre su ogni porta di emergenza momentaneamente interdetta all'utilizzo